

MTK 多口下载工具使用说明文档

1. 打开多口下载工具软件程序目录，点击启动程序打开软件：

	SP_META_Wrapper.dll	2015/1/24 10:22	应用程序扩展
	SPBootMode.dll	2015/1/24 10:22	应用程序扩展
	SPMETA_DLL.dll	2016/5/11 17:25	应用程序扩展
	SPMultiPortFlashDownloadProject.cgl	2016/6/16 14:22	CGL 文件
	SPMultiPortFlashDownloadProject.drc	2016/8/1 14:25	DRC 文件
	SPMultiPortFlashDownloadProject.exe	2016/8/1 14:43	应用程序
	SPMultiPortFlashDownloadProject.ini	2016/7/30 16:13	配置设置
	SPMultiPortFlashDownloadProject.map	2016/8/1 14:25	Linker Address

图 1.1

2. 第一步：如下图所示，点击 ScatterFile 按钮选择所需下载软件的 scatter 文件；

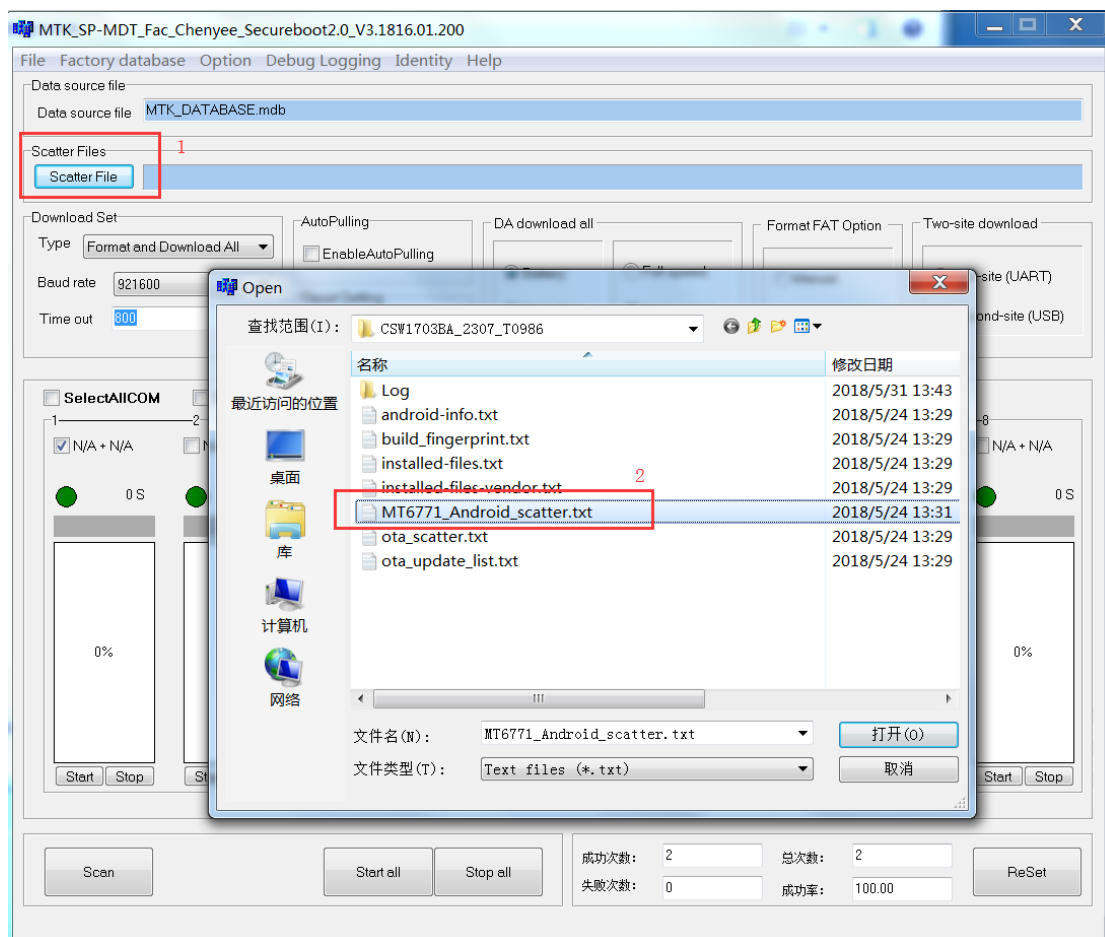


图 2.1

3. 第二步：扫描端口（有如下两种方式）

- 1) 勾选用于下载的端口，点击 Scan 按钮进行端口扫描，按住手机的音量下 (-) 按键连接手机进行端口扫描，扫描结束之后显示 BootRom 和 PreLoader 的端口号，并且进度条为绿色并且显示 Scan Success！

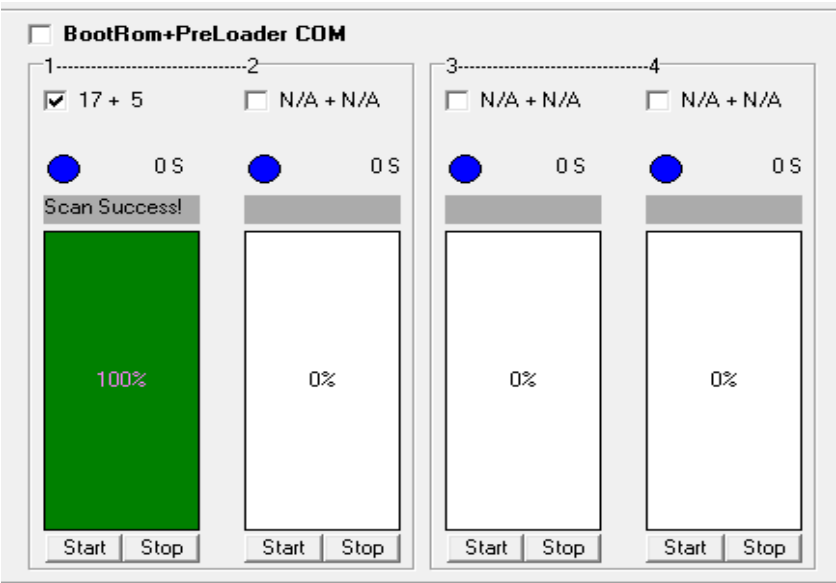


图 3.1

- 2) 除了扫描端口获取端口号之外还可以直接配置端口号，通过修改软件根目录下 SPMultiPortFlashDownloadProject.ini 文件中端口配置值即可设置端口号；

```
[Ports]
Channel0=17
Channel1=0
Channel2=0
[PreloaderPorts]
Channel0=5
Channel1=5
Channel2=0
```

图 3.2

4. 第三步：开始下载；点击完成扫描的端口下的 Start 按钮或者 Start all 按钮开始软件包的下载，开始执行下载文件；

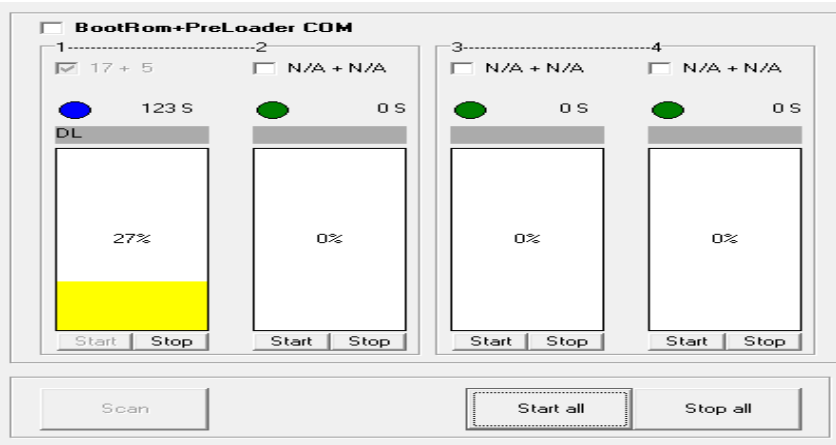


图 4.1

5. 第四步：下载完成；当下载界面如下所示时表示软件包下载完成；

☐ **BootRom+PreLoader COM**

1	2	3	4
<input checked="" type="checkbox"/> 17 + 5	<input type="checkbox"/> N/A + N/A	<input type="checkbox"/> N/A + N/A	<input type="checkbox"/> N/A + N/A
<div><div></div>446 S</div>	<div><div></div>0 S</div>	<div><div></div>0 S</div>	<div><div></div>0 S</div>
WT OK			
<div>100%</div>	<div>0%</div>	<div>0%</div>	<div>0%</div>
<div>Start</div> <div>Stop</div>	<div>Start</div> <div>Stop</div>	<div>Start</div> <div>Stop</div>	<div>Start</div> <div>Stop</div>

图 5.1